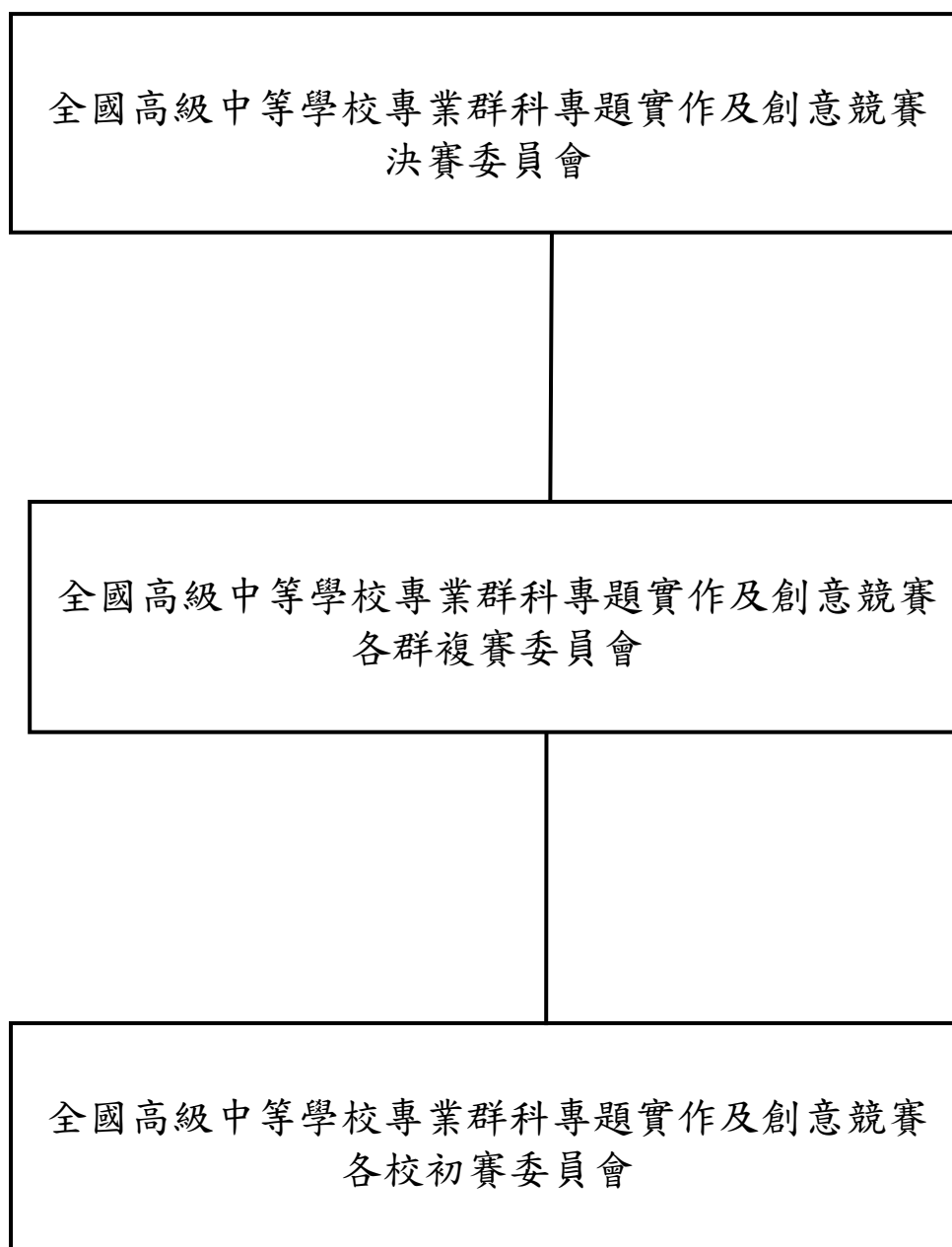
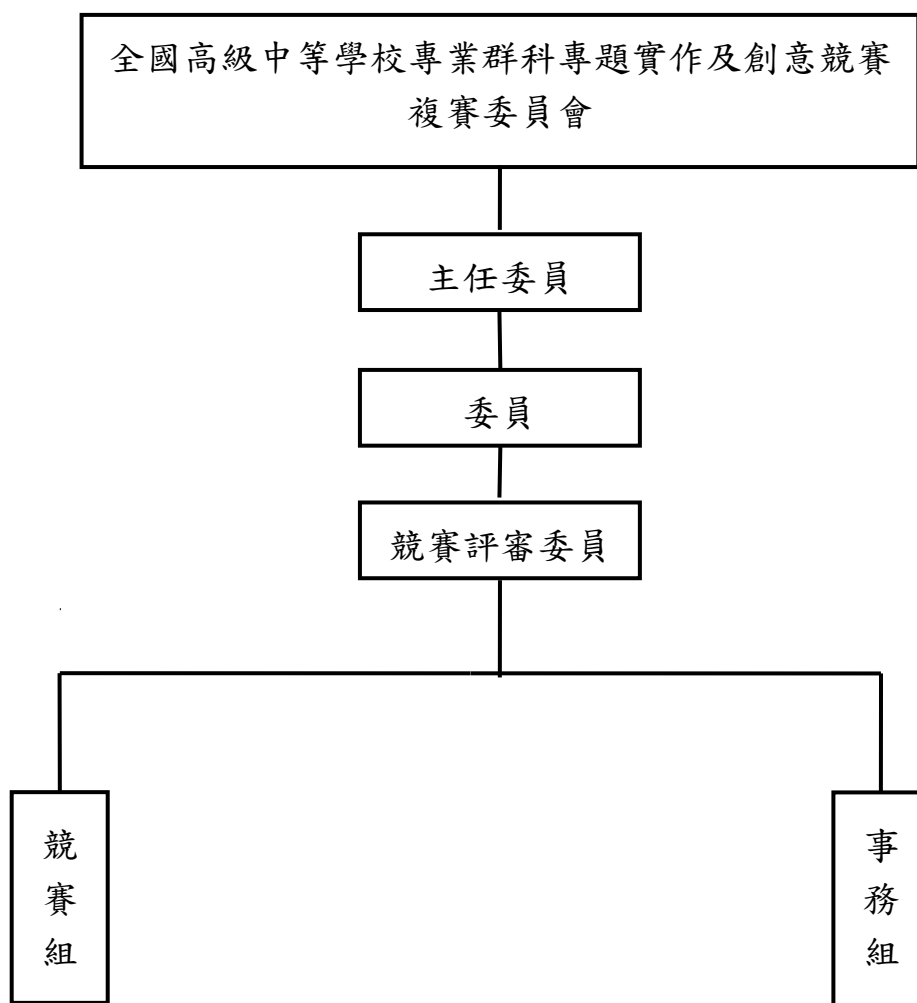


附件 1-1、全國高級中等學校專題實作及創意競賽  
【組織架構圖】



附件 1-2、全國高級中等學校專題實作及創意競賽  
【複賽委員會組織架構圖】



## 附件 2、

### 全國高級中等學校設計群 114 年專題實作及創意競賽

#### 【參賽歷程異同表】 第 1 頁，共 2 頁

本屆參賽作品為延續已發表過之作品內容再進行延伸研究者須檢附「參賽歷程異同表」；參賽作品只要曾有其他競賽參賽紀錄(包括進行中)，皆須填寫填報本表，並檢附相關作品說明書(歷年作品說明書)之電子檔(上傳於報名表單)；如未依規定填報，一經發現即撤銷當年參賽資格。

評審組別 (不得複選)	<input type="checkbox"/> 專題組 <input type="checkbox"/> 創意組		參賽作品群別		
本競賽之 作品名稱					
其他競賽歷程填寫(包括進行中)					
*若參與多場其他競賽，須繳交「每場」其他競賽作品說明書電子檔。					
編號	競賽名稱	作品名稱	競賽 成績 (尚未 公告 則寫略)	競賽性質	作品作者 (與專題競賽 比對)
1	快樂科大專題競賽	123 機器人	優勝	<input type="checkbox"/> 屬國際性、全國性 同性質於升學時可 加分之競賽 <input type="checkbox"/> 其他於升學時不 可加分之競賽	<input type="checkbox"/> 完全相同 <input type="checkbox"/> 部分相同
2					
3					

本表可自行增列

附件 2、

全國高級中等學校設計群 114 年專題實作及創意競賽

【參賽歷程異同說明表】 第 2 頁，共 2 頁

競賽作品說明書異同說明			
*每場競賽單獨填寫一份異同說明。			
編號：1			
競賽名稱：快樂科大專題競賽			
作品名稱：123 機器人			
<input type="checkbox"/> 參賽作者、作品內容皆無變更者，以下可不填。			
更新項目 (請勾選)	項目 (範例)	原始參賽作品	本參賽作品之更新要點 (勾選項目需於此欄說明)
	作品名稱		
	摘要		
	前言(研究動機、目的)		
	研究方法或過程		
	研究結果		
	討論		
	結論		
	參考資料及其他		

附件 3、全國高級中等學校設計群 114 年專題實作及創意競賽  
決賽「專題組」送件數及獎項名額

序號	群別	實收件數	獲獎名額			
			第一名	第二名	第三名	佳作
1	機械群	12	2	1	1	4
2	動力機械群	12	2	1	1	4
3	電機與電子群	16	2	1	1	7
4	化工群	6	1	1	1	1
5	土木與建築群	8	1	1	1	2
6	商業與管理群	16	2	1	1	7
7	外語群	10	1	1	1	3
8	設計群	12	2	1	1	4
9	農業群	8	1	1	1	2
10	食品群	8	1	1	1	2
11	家政群	12	2	1	1	4
12	餐旅群	14	2	1	1	5
13	水產群	6	1	1	1	1
14	海事群	6	1	1	1	1
15	藝術群	8	1	1	1	2
總計		154	22	15	15	49

說明：

1. 校科數「專題組」總送件數 6 件者各群設第一名、第二名、第三名佳作各 1 件；另依送件數多寡增設佳作獎項如上表；超過 10 件(不含 10 件)之群科增設前 3 名獎項 1 件。
2. 若參賽作品未達評審標準，則「佳作」獎項得從缺。
3. 各群前 3 名之獲獎件數得視評審意見彈性調整。

## 附件 4、全國高級中等學校設計群 **114** 年專題實作及創意競賽 決賽「創意組」送件數及獎項名額

本競賽決賽創意組送件數及獎項名額說明如下：

- 一、「創意組」各群推薦參與決賽數由複賽委員會決定，複賽收件數如「創意組」決賽送件數表所示。
- 二、「創意組」決賽送件數表：

複賽收件數	決賽送件數	複賽收件數	決賽送件數	複賽收件數	決賽送件數
1-20 件	<b>5 件</b>	51-60 件	<b>9 件</b>	91-100 件	<b>13 件</b>
21-30 件	<b>6 件</b>	61-70 件	<b>10 件</b>	<b>101-120 件</b>	<b>14 件</b>
31-40 件	<b>7 件</b>	71-80 件	<b>11 件</b>	<b>121-150 件</b>	<b>15 件</b>
41-50 件	<b>8 件</b>	81-90 件	<b>12 件</b>	<b>151 件以上</b>	<b>16 件</b>

- 三、各群均依成績順序錄取前三名各 1 名，若參賽作品未達評審標準，則「佳作」獎項得從缺。

序號	群別	創意組獲獎名額			
		第一名	第二名	第三名	佳作
1	機械群	1	1	1	決賽送件數 5 件者不設佳作， 6-7 件設佳作 1 件， 8-9 件設佳作 2 件， 10-11 件設佳作 3 件， 12-13 件設佳作 4 件， 14 件設佳作 5 件， 15 件設佳作 6 件， 16 件設佳作 7 件。
2	動力機械群	1	1	1	
3	電機與電子群	1	1	1	
4	化工群	1	1	1	
5	土木與建築群	1	1	1	
6	商業與管理群	1	1	1	
7	外語群	1	1	1	
8	設計群	1	1	1	
9	農業群	1	1	1	
10	食品群	1	1	1	
11	家政群	1	1	1	
12	餐旅群	1	1	1	
13	水產群	1	1	1	
14	海事群	1	1	1	
15	藝術群	1	1	1	
總計		15	15	15	

附件 5、全國高級中等學校設計群 114 年專題實作及創意競賽

【決賽優良指導老師獎勵申請表】

姓名		校名全銜	
職稱		E-mail	
身分證 統一編號		聯絡電話	
參賽年次	群別	作品名稱	名次

說明：凡自 100 年起指導學生參加本競賽決賽並獲佳作以上累計滿 5 屆(不需連續)，請於 114 年 3 月 26 日(星期三)前填寫本申請表，連同歷年決賽獎狀電子掃描檔，由學校以電子公文行文至「國立臺灣師範大學機電工程學系」申請。經審查通過後，指導教師頒發教育部獎狀 1 幀，獎金新臺幣參仟元，並於頒獎典禮當日鼓勵表揚。獲獎教師再次申請時，獲獎前指導次數不得重複計算。

**附件 6、全國高級中等學校設計群 114 年專題實作及創意競賽**

**【報名表及聲明書】** 第 1 頁，共 3 頁

<b>參賽群別</b>	設計群	<input type="checkbox"/> 同群參賽 <input type="checkbox"/> 跨群參賽(本群+他群組成參賽) <input type="checkbox"/> 越群參賽(限創意組，他群組成參賽)		<b>評審組別</b>	<input type="checkbox"/> 專題組 <input type="checkbox"/> 創意組
<b>校名全銜</b>					
<b>作品名稱</b>					
<b>用電需求</b>	<input type="checkbox"/> 無 <input type="checkbox"/> 110V(普通家用) <input type="checkbox"/> 220V(特殊用電)，最大安培數____A (用電之最高電流以 10 安培為原則，電源視情況加裝斷電裝置。)				
<b>作品規格</b>	長：____公分 寬：____公分 高：____公分 重量：____公斤 本作品 <input type="checkbox"/> 不會超過展板大小/重量，可現場報告及展示。 <input type="checkbox"/> 會超過展板大小/重量，將以照片或影片報告展示。 <input type="checkbox"/> 大型作品搬運不便(或參賽者行動不便)，需要使用電梯(主辦單位保留核准之權利)				
<b>指導教師 (每組最多 2 位)</b>	姓名 <sup>1</sup>			<input type="checkbox"/> 正式教師 <input type="checkbox"/> 代理教師	
	E-mail				
	聯絡電話	(O)	分機	手機號碼：	
	姓名 <sup>2</sup>			<input type="checkbox"/> 正式教師 <input type="checkbox"/> 代理教師	
	E-mail				
	聯絡電話	(O)	分機	手機號碼：	
<b>參賽學生</b> ※專題組每組 2 至 5 位 ※創意組最多 3 位	姓名 <sup>1</sup>	組長	性別		
	年級		群別		科別
	手機號碼				
	身分證統一編號		出生年月日	西元****年**月**日	
	姓名 <sup>2</sup>		性別		
	年級		群別		科別
	手機號碼				
	身分證統一編號		出生年月日	西元****年**月**日	
	姓名 <sup>3</sup>		性別		
	年級		群別		科別
	手機號碼				
	身分證統一編號		出生年月日	西元****年**月**日	
	姓名 <sup>4</sup>		性別		
	年級		群別		科別
	手機號碼				
	身分證統一編號		出生年月日	西元****年**月**日	
	姓名 <sup>5</sup>		性別		
	年級		群別		科別
	手機號碼				
	身分證統一編號		出生年月日	西元****年**月**日	
<b>科／學程主任 簽章</b>		<b>承辦單位 主任簽章</b>		<b>校長 簽章</b>	



附件 6、全國高級中等學校設計群 114 年專題實作及創意競賽

【報名表及聲明書】第 2-1 頁，共 3 頁

- 一、簽署人願遵守比賽之各項規定，並保證參賽之作品係個人之創作，且未曾在國際性、全國性同性質於升學時可加分之競賽獲獎，如有不實，簽署人願負一切法律責任。
- 二、本作品確為簽署人所創作設計，且為其團隊親自組裝作品，並無他人代勞。
- 三、參賽後本作品願意提供學校教學或有關創意發明公開展示陳列用。
- 四、簽署人創意成果無侵害任何第三者之著作權、專利權、商標權、商業機密或其他智慧財產權之情形。
- 五、簽署人同意相關辦理單位可將本次參賽資料(含影音檔)重製、轉貼或上網公開。
- 六、簽署人同意並授權相關辦理單位之影片拍攝團隊，將參與競賽的照片、影像、聲音，使用於全國高級中等學校專業群科專題實作及創意競賽之宣導或展覽影片呈現，播放之途徑包括相關計畫網站、活動、展覽與媒體等。
- 七、簽署人瞭解如本作品欲申請專利，已於參加複賽公開前提出專利申請。若未來公開後才提出專利申請，則此專利申請案將不具新穎性，審查時可能會被核駁，且他人可能舉發撤銷專利權。
- 八、參賽之作品只要曾有其他競賽參賽紀錄(包括進行中)，皆須填寫填報「參賽歷程異同表」，並檢附相關作品說明書之電子檔；如未依規定填報，一經發現即撤銷當年參賽資格。

九、本作品是否使用 AI 輔助設計：☐ 是 ☐ 否

請描述有運用 AI 輔助設計產生文字、圖像、影音、動畫、特效的範圍及內容：

	AI 輔助設計說明
1.設計概念階段	
2.創意思考階段	
3.設計實作階段	
4.其他	

附件 6、全國高級中等學校設計群 114 年專題實作及創意競賽  
【報名表及聲明書】第 2-2 頁，共 3 頁

指導老師 (請親簽)：

指導老師 (請親簽)：

參賽學生 (請親簽)：

參賽學生 (請親簽)：

參賽學生 (請親簽)：

參賽學生 (請親簽)：

參賽學生 (請親簽)：

中華民國 114 年 月 日

附件 6、全國高級中等學校設計群 114 年專題實作及創意競賽

【複賽報名資料檢核表】第 3 頁，共 3 頁

組別	類別	班級數			本作品為本校 第○件作品
<input type="checkbox"/> 專題組	<input type="checkbox"/> 平面設計類 <input type="checkbox"/> 立體造形類 <input type="checkbox"/> 空間設計類 <input type="checkbox"/> 數位影音類	<input type="checkbox"/> 1 至 9 班，每類以 2 件為限。 <input type="checkbox"/> 10 至 15 班，每類以 3 件為限。 <input type="checkbox"/> 16 至 20 班，每類以 4 件為限。 <input type="checkbox"/> 21 班以上，每類以 5 件為限。			
<input type="checkbox"/> 創意組		創意組作品數量以 5 件為上限。			
科／學程主任 簽章		承辦單位 主任簽章		校長 簽章	

※此表請由科／學程主任填寫

請注意：

一、每校推薦之專題組作品數量：

- (一) 技術型高中、普通型高中附設專業群科學校：以設計群高二、高三總班級數區分。
- (二) 綜合型高中設計學程：高三總班級數區分。
- (三) 前二項群班或學程班級數，1 至 9 班者，每類以 2 件為限；10 至 15 班者，每類以 3 件為限；16 至 20 班者，每類以 4 件為限；21 班以上者，每類以 5 件為限。
- (四) 各校設計群日間班級數及夜間班級數分別計算可參賽作品件數，即不可日夜間班級併計後，只送日間班級學生作品。

二、每校推薦之創意組作品數量以 5 件為上限。

附件 7、

全國高級中等學校設計群 **114** 年專題實作及創意競賽

「專題組」作品說明書封面

群 別：

類 別：☐平面設計類 ☐立體造形類

☐空間設計類 ☐數位影音類

作品名稱：

關 鍵 詞： 、 、 (最多3個)

說明：

- 一、封面僅可競賽名稱及年度、群別、組別、參賽作品名稱及關鍵詞。
- 二、請按照各群複賽相關規定撰寫封面。

**全國高級中等學校設計群 114 年專題實作及創意競賽**  
**「專題組」作品說明書內頁**  
**【參賽作品名稱】**

參賽學生須以專題作品主題製作作品說明書，說明書內容應包括以下，(壹~柒上限 25 頁)：

壹、摘要(300 字以內)

貳、設計動機

參、主題與課程之相關性或教學單元之說明

肆、設計方法

伍、設計成果

陸、討論

柒、參考資料

捌、附錄(上限 30 頁)

一、作品分工表

參賽學生	工作任務
A	
B	
C	
D	
E	

說明：

- (一) 以編號代表，不需填寫姓名。
- (二) 請依實際參賽人數調整表格。
- (三) 本表列為評審之重要參考，請參賽學生務必就其在本作品中主要負責之工作任務條列式填寫。

二、競賽日誌

年	月	日	進度	紀錄	工作分配
			例：蒐集資料、第一次實驗、校內初賽等	例：地點、器材、時數	同學 A：準備器材 同學 B：查資料 同學 C：借場地

**說明：**

- (一) 本表列為評審之重要參考，請依實際狀況盡量詳細記錄進度。如表格不敷使用請自行增列。
- (二) 本表內不得出現學校校名、校長、指導教師、學生之姓名。

**三、其它(如問卷等)**

# 全國高級中等學校設計群 114 年專題實作及創意競賽

## 專題組電腦排版格式

### 壹、封面

- 一、版面設定：上、下各 2.54cm；左、右各 3.18cm
- 二、封面字型：16 級
- 三、群別須填寫全銜。

### 貳、內頁

- 一、版面設定：上、下各 2.54cm；左、右各 3.18cm，行距使用單行間距。
- 二、版面規格為 A4 規格，內文由左至右直式橫打印刷為原則（圖表不在此限），並裝訂成冊。
- 三、報告內容標題順序：作品名稱(18 號字)、壹(16 號字)、一(14 號字)、(一)(14 號字)、1(13 號字)、(1)(13 號字)。內文字級：13 號字。
- 四、頁碼置於頁尾、置中、半型。
- 五、字型：中文使用標楷體、新細明體或微軟正黑體；英文、數字採用 Times New Roman
- 六、標題：靠左對齊；表標題至於表上方，圖標題則置於圖下方(置中對齊，並依序以阿拉伯數字編號)。(可依各群需求自訂)

### 參、電子檔

- 一、文字與圖表及封面須排版完成於 1 個檔案中。
- 二、以 PDF 檔為限。
- 三、一律以內文第一頁起始插入頁碼。

附件 8、

## 全國高級中等學校設計群 114 年專題實作及創意競賽

### 專題組【作品簡介及課程對應表】

#### 壹、作品簡介

(範例)

#### 【機械群專題組-模組化多功能車刀角研磨機構】

近年來，機械領域產品不斷趨向快速且精密，而機械相關的刀具研磨亦漸漸從人工轉為自動化。高中三年間，在實習課學習到許多不同的車刀，例如：內外徑車刀、切槽刀、倒角刀等，同時也學會如何研磨這些車刀的各式角度，但經常看到班上同學因操作不當，導致車刀損毀，又需要回到砂輪機重新研磨，然而每個人研磨出的車刀角度會因經驗而有所差異，容易影響車削時的效果。

故本專題提出開發一「模組化多功能車刀角研磨機構」以提升研磨車刀角度的精確度，確保每把車刀的角度與外型一致，本專題機構屬於外掛式，可安裝於一般砂輪機上，降低學校購買成本，並達到提升手工研磨的效率，更保障學生研磨時的安全。

#### 貳、課程對應表

課程單元	作品內容對應
(範例)	(範例)
1. 機械製造： Ch8.切削加工	本專題開發一個多功能車刀角研磨機構，主要對應到機械製造與機械基礎實習課程內容，教導學生瞭解各式車刀的外型，與相關車刀角度的應用，斜角可控制切屑流動，而隙角為降低工件與車刀間的摩擦，各種角度皆有理想的範圍。
2. 機械基礎實習： Ch6.外徑車刀的使用	
3. 電腦輔助製圖與實習： Ch.3 幾何圖形之繪製 Ch.8 零件圖的繪製與應用	在本專題中，學生利用學校所學之電腦輔助製圖與實習課程內容，運用電腦繪製機構的零件圖與組合圖，並透過 3D 軟體分析相關干涉與受力情形，提高機構的剛性，減少研磨時振動的發生，並於最後輸出工程圖以利後續加工。
4. 機械加工實習： Ch2. 切槽與切斷 Ch4. 壓花與鑽孔 Ch6. 銑床基本操作 Ch7. 面銑削 Ch8. 端銑削	本專題自行加工機構相關零件，透過課程所學實務加工技術，完成相關的機構零件。利用車床，對相關圓桿件加工階級與外徑車削，並透過壓花與鑽孔完成機構握把；利用銑床，對機構基座與相關零組件進行面、端銑削達到所需外型尺寸，最後將所有零件配合完成機構。
5. 綜合機械加工實習： Ch5. 成型銑削與角度銑削 Ch6. V 形槽銑削 Ch8. T 形槽銑削與鳩尾槽銑削	本專題透過銑床搭配成型銑刀-鳩尾銑刀，加工銑削機構所需之 V 形槽與鳩尾槽，完成機構 X/Y/Z 三軸移動時的滑軌，使機構在各軸能保持一個自由度的移動。
6. 機件原理： Ch1. 機件原理概論	

說明：本表一律以 A4 大小紙張由左至右打字印刷，內容合計以 1 張 A4 紙單面為限。除上述規定外，可自行設計作品簡介內容。



附件 9、

全國高級中等學校設計群 114 年專題實作及創意競賽

### 【心得報告】

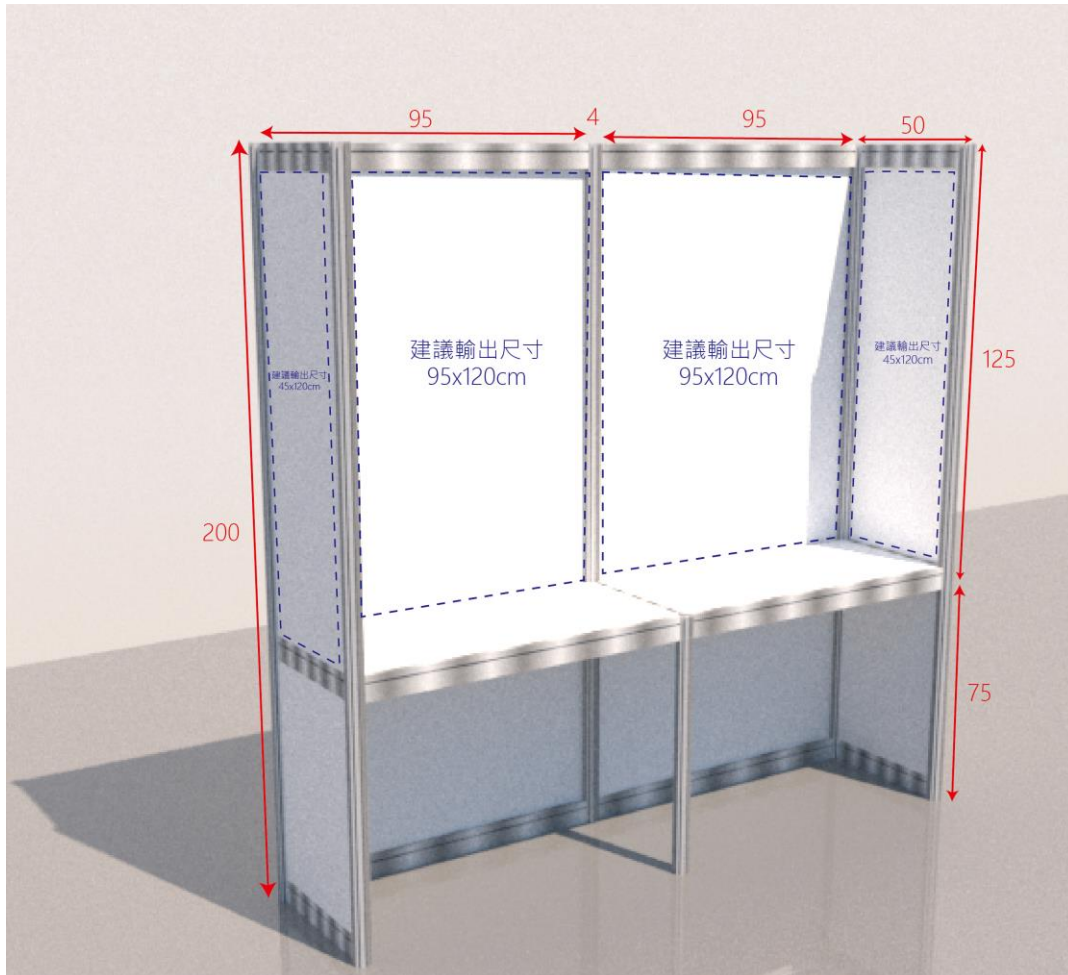
- 壹、作品名稱
- 貳、參賽學校
- 參、參賽同學姓名
- 肆、指導老師
- 伍、製作理念與作品特色說明
- 陸、製作歷程說明(請附圖或照片說明)
- 柒、學生參賽心得(不得超過 500 字)

說明：

- 一、心得報告一組繳交 1 份、一律以 A4 大小紙張由左至右打字印刷，1 張 A4 紙單面為限。
- 二、上述規定外，參賽學生可自行設計本心得報告。

附件 10、

全國高級中等學校設計群 **114** 年專題實作及創意競賽  
決賽作品展板規格(適用專題組及創意組所有群別)



- 一、作品展板規格如上圖(標示尺寸含展板邊框)，放置於展覽桌上之作品不得超出桌面，重量不得超過 20 公斤，**本會提供架燈黃光照明。**
- 二、放置於作品展板前方之作品重量不限，大小不得超出展板前方 60 公分內之空地，高度不得超過展板高度。
- 三、每件參賽作品可自行佈置展板，海報尺寸及所有佈置不得超出展板邊框(含展板上)，並自備佈置文具。
- 四、**本會於展板上提供壓克力立板，放置以下文件：**
  - (一)專題組:須自備 1 張 A4 大小「作品簡介及課程對應表」(附件 8)
  - (二)創意組:須自備 1 張 A4 大小「作品簡介」(附件 12)。
- 五、設計、藝術群因群科屬性，佈展時間預計為 90 分鐘。
- 六、佈置作品時維護競賽場地清潔及完整，如有損壞須負賠償責任。

附件 11、

全國高級中等學校設計群 **114** 年專題實作及創意競賽

「創意組」作品說明書封面 第 1 頁，共 3 頁

群 別：

參賽作品名稱：

關 鍵 詞： 、 、 (最多3個)

說明：

- 一、封面僅可包含群別、參賽作品名稱及關鍵詞。
- 二、請按照各群複賽相關規定撰寫封面。

## 全國高級中等學校設計群 114 年專題實作及創意競賽

「創意組」作品說明書內頁第 2 頁，共 3 頁

### 【參賽作品名稱】

參賽學生須以專題作品主題製作作品說明書，說明書內容應包括以下，(壹~伍上限 15 頁)：

壹、創意動機及目的

壹、創意發想過程

貳、創意發想與設計過程

參、設計相關原理

肆、作品功用與操作方式

伍、製作歷程說明(請附圖或照片說明)

陸、附錄(上限 20 頁)

#### 一、作品分工表

參賽學生	工作任務
A	
B	
C	
D	
E	

說明：

- (一) 以編號代表，不需填寫姓名。
- (二) 請依實際參賽人數調整表格。
- (三) 本表列為評審之重要參考，請參賽學生務必就其在本作品中主要負責之工作任務條列式填寫。

#### 二、競賽日誌

年	月	日	進度	紀錄	工作分配
			例：蒐集資料、第一次實驗、校	例：地點、器材、時數	同學 A：準備器材 同學 B：查資料

			內初賽等		同學 C：借場地
--	--	--	------	--	----------

**說明：**

- (一) 本表列為評審之重要參考，請依實際狀況盡量詳細記錄進度。如表格不敷使用請自行增列。
- (二) 本表內不得出現學校校名、校長、指導教師、學生之姓名。

**三、其它(如問卷)**

## 創意組電腦排版格式

第 3 頁，共 3 頁

### 壹、封面

- 一、版面設定：上、下各 2.54cm；左、右各 3.18cm
- 二、封面字型：16 級
- 三、群別須填寫全銜。

### 貳、內頁

- 一、版面設定：上、下各 2.54cm；左、右各 3.18cm，行距使用單行間距。
- 二、版面規格為 A4 規格，內文由左至右直式橫打印刷為原則(圖表不在此限)，並裝訂成冊。
- 三、報告內容標題順序：作品名稱(18 號字)、壹(16 號字)、一(14 號字)、(一)(14 號字)、1(13 號字)、(1)(13 號字)。內文字級：13 號字。
- 四、頁碼置於頁尾、置中、半型。
- 五、字型：中文使用標楷體、新細明體或微軟正黑體；英文、數字採用 Times New Roman
- 六、標題：靠左對齊；表標題至於表上方，圖標題則置於圖下方(置中對齊，並依序以阿拉伯數字編號)。(可依各群需求自訂)

### 參、電子檔

- 一、文字與圖表及封面須排版完成於 1 個檔案中。
- 二、以 PDF 檔為限。
- 三、一律以內文第一頁起始插入頁碼。

附件 12、

全國高級中等學校設計群 114 年專題實作及創意競賽

創意組【作品簡介】

壹、作品簡介

(範例)

【機械群創意組-模組化多功能車刀角研磨機構】

近年來，機械領域產品不斷趨向快速且精密，而機械相關的刀具研磨亦漸漸從人工轉為自動化。高中三年間，在實習課學習到許多不同的車刀，例如：內外徑車刀、切槽刀、倒角刀等，同時也學會如何研磨這些車刀的各式角度，但經常看到班上同學因操作不當，導致車刀損毀，又需要回到砂輪機重新研磨，然而每個人研磨出的車刀角度會因經驗而有所差異，容易影響車削時的效果。

故本專題提出開發一「模組化多功能車刀角研磨機構」以提升研磨車刀角度的精確度，確保每把車刀的角度與外型一致，本專題機構屬於外掛式，可安裝於一般砂輪機上，降低學校購買成本，並達到提升手工研磨的效率，更保障學生研磨時的安全。

說明：本表一律以 A4 大小紙張由左至右打字印刷，內容合計以 1 張 A4 紙單面為限。除上述規定外，可自行設計作品簡介內容。

附件 13、書面資料寄送封面格式

寄件人：□□□-□□

(地址)

(學校)

作品名稱：\_\_\_\_\_

83052

高雄市鳳山區文衡路 51 號

國立鳳山高級商工職業學校圖書館

設計群科中心 收

-----  
全國高級中等學校設計群 114 年專題實作及創意競賽複賽(請於下方勾選報名組別)

☐專題組\_平面設計類 ☐專題組\_立體造形類 ☐專題組\_空間設計類 ☐專題組\_數位影音類

☐創意組

紙本資料清單(請確實核對並打勾)

1 ☐報名表及聲明書一式 1 份(附件 6)

2 ☐作品說明書一式 1 份(內含附錄)

3 ☐作品簡介及課程對應表(附件 8)或作品簡介(附件 12)一式 1 份

電子檔資料清單(請確實核對並打勾)

1 ☐參賽歷程異同說明表一式 1 份(上傳於報名表單，無則免附)

2 ☐相關作品說明書或歷年作品說明書一式 1 份(上傳於報名表單，無則免附)



## 附件 14、全國高級中等學校設計群 **114** 年專題實作及創意競賽複賽 【競賽結果申訴表】

- 一、目的：為維護競賽公平性，以保障競賽人員權益。
- 二、申訴範圍：以違反競賽規則(例如抄襲或重複競賽)及競賽人員資格不符合為限。不得對評判之評分及其他如技術性學術性之意見提出申訴。
- 三、申訴流程：
- (一) 由指導教師填具本表經核章後，請於 **114 年 3 月 11 日** (星期二) 前由學校正式行文至設計群科中心提出申訴，由本會召開相關會議審查並函覆。逾期或其它申訴方式則不受理。同一案件以一次為限。
- (二) 群科中心就申訴表內容進行評議，評議結果將以書面紀錄方式復知申訴人。
- 四、申訴相關程序最終處理結果，仍以群科中心之決議為依據。

申訴對象組別	<input type="checkbox"/> 專題組 <input type="checkbox"/> 創意組	
申訴對象 作品名稱		
申訴項目	<input type="checkbox"/> 違反競賽規則 <input type="checkbox"/> 競賽人員資格不符合	
申訴理由及依據		
申訴人簽章 (指導教師)	單位主管	校 長

(表格如不敷使用，請自行增頁)